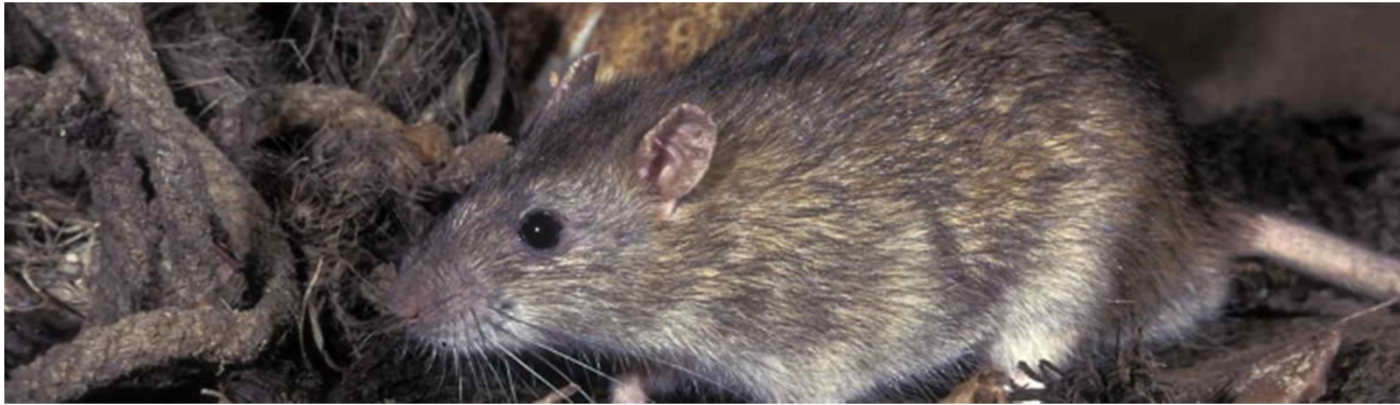


Ratten bestrijden.



Ratten hebben hun plaats in het ecosysteem, maar als er veel voedsel te vinden is, kunnen ratten zich snel vermenigvuldigen. Er ontstaat dan overlast door knaagschade of het uitgraven van gangenstelsels. Er bestaan eenvoudige oplossingen om ratten weg te houden.

Voedselbron wegnemen

Overlast van ratten kun je best aanpakken door de oorzaak te verwijderen. Ratten worden aangetrokken door een overvloed aan voedsel. Als er weinig of geen eten te vinden is, dan is er geen overlast door ratten of blijft die beperkt. De voedselbron hoeft niet noodzakelijk op de eigendom van de persoon te liggen die last van ratten ondervindt.

Kippenvoer. Overlast van ratten of muizen ontstaat vaak op plekken waar kippen gehouden worden. Meestal wordt er meer voedsel (granen) gestrooid dan de kippen opkrijgen. Dan wordt het een voedselbron voor ratten en muizen. Geef kippen dus niet teveel eten en doe dat best 's morgens; 's avonds gaan de kippen op stok en schuiven ratten en muizen eerst aan tafel aan. Er bestaan ook [automatische voederbakken met trapplaat](#) die er voor zorgen dat enkel kippen, fazanten of watervogels bij het graan kunnen (op basis van hun gewicht). Ratten, muizen, duiven en andere wilde vogels kunnen er dan niet meer bij. Kippenvoer bewaar je in een afsluitbare container die niet door ratten kan worden aangeknaagd. Een plastic of metalen vat of (vuilnis)emmer met een deksel is daarvoor erg geschikt.

Wilde vogels voederen. Dat doe je best op zo'n manier dat ratten en muizen er niet bij kunnen. Dus niet open op de grond strooien, maar bijvoorbeeld in een silo op of aan een gladde paal of door een gladde kraag aan te brengen rond de paal van een voederhuisje.

Vuilnis. Alle plekken met voedselafval trekken ratten en muizen aan. Een slecht afgesloten vuilnisbak bijvoorbeeld of een slecht beheerde composthoop waarop (gekookt/gebakken) voedselafval wordt gegooid. Vermijd om voedsel op een open composthoop te gooien; geef het aan de kippen of kies voor een afgesloten compostvat.

Verstopplaatsen vermijden

Ratten worden vooral in de winter aangetrokken tot beschutte plekken met voedsel in de buurt. Door een composthoop, vuilbak of kippenhok vlakbij een dergelijke plek aan te leggen, trek je ratten aan. Vaak is te zien hoe tuinafval langs de oever van een beek wordt gedeponneerd - een geliefkoosd habitat van de bruine rat. Ook een houthok naast een voedselplek trekt ratten aan.



Ratten vangen of doden?

Het bestrijden van ratten werkt alleen wanneer de oorzaak wordt weggenomen. Vaak is het probleem hiermee binnen enkele dagen opgelost.

Is het toch nodig om de ratten weg te krijgen, maak dan gebruik van inloopvallen waarmee de dieren levend gevangen worden (verkrijgbaar in elke doe-het-zelf zaak). Klapvallen zijn namelijk niet soortselectief. Vaak worden daarin ook andere (mogelijk beschermde) dieren gevangen. Soms zijn dat dieren die op de ratten uit zijn, zoals kleine marterachtigen. Gebruik je inloopvallen (live traps) dan is het wel erg belangrijk dat er minstens iedere dag gecontroleerd wordt of er een dier in zit! Worden de vallen niet regelmatig gecontroleerd, dan kunnen de gevangen dieren omkomen van honger of dorst en dat is een veel ergere dood dan een klapval. Laat de dieren (zeker de beschermde) zo snel mogelijk weer vrij op een ruime afstand van de vangstplek.

Vergif?

Er zijn maar weinig situaties waarin de overlast niet met bovenstaande methoden kan opgelost worden. Wil men toch vergif gebruiken dan geven we hier enkele raadgevingen mee.

Met gif moet uiterst omzichtig worden omgesprongen want het kan ook andere (bedreigde of beschermde) dieren doden. Het is dan ook heel belangrijk dat dit op een verantwoorde manier gebeurt. Gifstoffen van de eerste generatie (bv. Warfarine, *Chlorofacinon*, *Difacinon* en *Coumatetralyl*) breken het snelst af in de natuur, zodat de kans vrij klein is dat het gif andere slachtoffers maakt, wanneer het rattenkadaver door aaseters wordt opgegeten. Helaas zijn sommige rattenpopulaties - vooral in afgesloten systemen zoals bedrijven - hiertegen resistent geworden. Giffen van de tweede generatie (bv. *Bromadiolone*, *Difenacoum*) breken minder snel af en derde generatie gifstoffen (bv. *Brodifacoum*, *Difethialone*) breken zeer slecht af. Deze zijn dus te vermijden. Overdrijf nooit met de hoeveelheid gif die je uitlegt. Leg pas nieuw gif als het vorige volledig op is. Plaats het gif zo dat andere dieren of kinderen er niet bij kunnen. Rattenbakken zijn hiervoor het meest geschikt.